

årsredovisning

koncernen och moderbolaget

2001



innehåll

Koncernchefens kommentar	2
Miljöbokslut 2001	6
Organisationen	11
Förvaltningsberättelse	13
Resultaträkning - koncern	17
Balansräkning - koncern	18
Kassaflödesanalys - koncern	20
Resultaträkning - moderbolag	21
Balansräkning - moderbolag	22
Kassaflödesanalys - moderbolag	24
Tilläggsupplysningar	
koncern och moderbolag	25
Revisionsberättelse	33
Styrelse och koncernledning	34



koncernchefens kommentar 2001

"bästa resultatet någonsin"

Koncernen Karlskoga Energi & Miljö presenterar för år 2001 sitt bästa resultat från rörelsen någonsin med ett resultat efter finansiella poster på 37,9 Mkr. Rörelseresultatet, före finansiella intäkter och kostnader, har ökat från 59,1 Mkr till 63,1 Mkr.

Under 2001 hann dock tiden i fatt oss när det gäller nedläggningen av vår gaskombianläggning. Anläggningen har inte varit i bruk och stora ansträngningar har gjorts under året för att sälja den till externa intressenter. Anläggningen finns kvar i koncernens ägo men vitala delar har kunnat säljas vilket har medfört att den under 2001 skrivits ned i sin helhet. Nedskrivningskostnaden uppgår till 35,7 Mkr vilket gör att redovisat resultat för koncernen före skatter är 2 Mkr. Nedskrivning/utrangeringen har balanserats mot obeskattad reserv i kraftvärmeverket.

RÖRELSEN

Flera faktorer har samverkat till att rörelseresultatet år 2001 blev det bästa genom bolagets historia. Införandet av ett kvalitets- och miljöledningssystem har bidragit till att arbetet med ständiga förbättringar har fått en tydligare inriktning än tidigare vilket gett resultat i form av effektiviseringsvinster. Under året har vi även identifierat de viktigaste resultatpåverkande faktorerna och gjort dessa kända genom hela organisationen. Effekten av dessa program har givit en resultatförbättring som till stor del kommer från en kombination av ett förändrat inköpsmönster, bättre nyttjande av koncernens produktionsresurser samt minskade kvalitetsbrister.

En viktig milstolpe i vårt kvalitetsarbete nåddes i juni 2001 då koncernen blev certifierad efter standarden ISO 9001:2000 och ISO 14001:1996.

Koncernens viktigaste mål är i likhet med tidigare år att upprätthålla en hög och stadig resultatnivå som gör det möjligt att successivt minska koncernens skuldsättning.

KONCERNENS ROLL

Koncernens ambition är att fortsätta att spela en viktig roll för kommunen och dess innevånare, för företag och förvaltningars utveckling, genom att ligga i framkant vad gäller energi- och kommunikationstjänster.

Genom att ligga i framkant med våra satsningar bidrar vi till att vår huvudsakliga marknad inom några år åter kan visa upp en positiv utveckling med tillväxt från nyetableringar av industri- och tjänsteföretag och ökat bostadsbyggande.

Vår marknadsavdelning har under året utvecklat dialogen med större kunder som företag, bostadsbolag och villaägareföreningar i syfte att fånga upp nya eller utökande

de möjligheter till försäljning och utveckling av koncernens tjänster och produkter.

ELNÄT

Elnät är aktören som distribuerar elenergin och tillhandahåller "marknadsplatsen" där elkunder och elleverantörer träffas. Det är speciellt glädjande att konstatera att vi jämfört med de stora elnätsbolagen har en mycket konkurrenskraftig leveranssäkerhet och avbrottsgaranti. Vid oplanerat avbrott på vårt nät lovar vi att åtgärda felet inom fem timmar efter anmälan. Om vi inte lever upp till denna garanti bjuder vi på en månads fast avgift. Detta skall jämföras med de stora elnätsbolagens 24 timmarsgaranti. Vi kan upprätthålla denna höga leveranssäkerhet genom att elnätet är i bra skick,

naturligtvis tack vare de investeringar som gjorts under de senaste åren.

KRAFTVÄRMEVERKET

Skärpt miljölagstiftning ger nya förutsättningar för kraftvärmeverket. Från år 2002 får brännbart avfall inte längre deponeras och från år 2005 kommer deponiförbudet att gälla även organiskt avfall. Deponiförbuden kommer att fördyra hanteringen och öka behovet av förbränning, sortering och kompostering av hushållsavfall för svenska kommuner. För att möta den utökade efterfrågan på förbränning av hushållssopor, har vi under året tagit beslut att bygga om vår avfallspanna så att förbränningskapaciteten ökar till 45.000 ton från tidigare 36.000 ton. Genom utbyggnaden av avfallspannan får vi även del av den senaste tekniken när det gäller avfallsförbränning.

Beslutet att sälja den under året nedskrivna gaskombianläggningen står fast. Försäljningsansträngningar har gjorts under året och den del av anläggningen som tar emot och lagrar bränslet har kunnat säljas. Försäljningsansträngningarna av resterande delar fortsätter under år 2002.

MILJÖ

Enligt länsstyrelsen i Örebro län kommer endast två soptippar att behövas 2010. Skälet till det minskade behovet av tippar är att källsortering och återvinning successivt ökar. Vår ambition är att en av de två tänkta framtida soptipparna skall vara vår befintliga anläggning ute vid

*En viktig
milstolpe i vårt
kvalitetsarbete
nåddes i juni
2001*

Mosserud. I dagsläget ser det ut att kunna bli så.

Vårt reningsverk producerar avloppsslam. För tillfället hanteras vårt slam genom ett externt företag som använder det till gödsling av jordar för spannmålsodling för etanolproduktion.

Utredningar för att hitta nya avsättningar för avloppsslammet pågår. För oss och för många andra reningsverk runt om i landet hastar saken. Det behövs en ny lösning för slammet och lösningen skall vara enkel, långsiktig och miljövänlig.

BREDBAND

Från och med år 2001 är vi ett företag som även kan erbjuda våra kunder i Karlskoga höghastighetskommunikation via det bredbandsnät som nu är byggt. Genom vår investering i ett fiberoptiskt nät har vi byggt upp en modern kommunikationsplattform och ställt denna till det lokala näringslivets förfogande.

Vad har då bredbandstjänster gemensamt med våra övriga traditionella tjänster? För oss på Karlskoga Energi & Miljö är sambandet självklart. Att erbjuda en tjänst för snabb överföring av digital information är en naturlig uppgift för oss som alltid ägnat vår tid och kraft åt att utveckla kommunens olika infrastrukturer. Här finns exempelvis stora kostnadssynergier inom koncernen genom att fibrer kan samlokaliseras med vårt elnät.

Under året har vi avslutat arbetet med att ansluta Karlskoga kommuns förvaltningar med 48 stycken bredbandsförbindelser.

Vi kan glädjande konstatera att medarbetarna i koncernen visat stort intresse att tillägna sig den nya teknik och kompetens som bredbandssatsningen fört med sig.

UTVECKLING

Karlskoga Energi & Miljö är ett stabilt företag som lyckats förändra och anpassa sig till de nya marknadsvillkor som växt fram de senaste åren. Vi har bra förutsättningar att skapa en långsiktig expansion inom sektorerna "Waste-to-Energy" och bredband.

"Waste-to-Energy" innefattar insamling och återvinning, behandling och sortering samt omvandling av hushållsavfall till värme genom förbränning. Koncernens verksamhet omfattar hela ovan nämnda "kretsloppscykel" vilket gör att vi, i jämförelse med andra aktörer, har en unik position att utveckla verksamheten i samklang med de nya miljöförutsättningar som samhället skapar.

Vårt bredbandsbolag kommer successivt att driftsätta det nya fiberoptiska nätet. Med detta får företagen i kommunen tillgång till topmodern kommunikationsplattform för snabb överföring av digital information. Erfarenheter från andra håll visar att bredband är en mycket viktig resurs både när det gäller att stärka det befintliga näringslivets konkurrenskraft och att bidra till att nyetableringar. Vår tro är att vi genom vår investering i bredband kan bidra till att förnya och bredda näringslivet i Karlskoga.

Bredbandssatsningen kan även ses som en utvecklingsmöjlighet för medarbetarna då ny teknik och ny kun-

skap förts in i koncernen.

Avslutningsvis kan jag konstatera att Karlskoga Energi & Miljö är en trygg och stabil samarbetspartner som verkar på en lokal marknad med ambitionen att stärka näringslivets konkurrenskraft. Koncernen bidrar även till privatpersoners behov av komfort och bekvämlighet.



Tommy Thalbäck



miljöbokslut 2001 för koncernen karlskoga energi & miljö

Koncernen bedriver elnätverksamhet, producerar och levererar fjärrvärme och dricksvatten, tar emot och renar avloppsvatten samt tar om hand och återvinner eller deponerar avfall samt levererar bredbandstjänster.

Koncernen består av moderbolaget Karlskoga Energi & Miljö AB samt dotterbolagen Karlskoga Elnät AB, Karlskoga Kraftvärmeverk AB, Karlskoga Miljö AB och Kemab Bredband AB.

ÖVERGRIPANDE MILJÖPOLICY

Vi skall bidra till en varaktig samhällsutveckling genom att tillämpa kretsloppsprincipen, minska utsläppen av växthusgaser i egna anläggningar samt genom dialog verka för motsvarande i kundernas och leverantörernas anläggningar och system.

Vi skall minska förbrukningen av naturresurser samt genom vår verksamhet bidra till att bevara den biologiska mångfalden.

MILJÖPOLICY

1. Karlskoga Energi & Miljö bidrar till en varaktig samhällsutveckling genom att tillämpa kretsloppsprincipen samt minska förbrukningen av naturresurser.

2. Miljöhänsyn beaktas i alla beslut i syfte att leda till ständiga förbättringar.

3. Vi visar öppenhet med vår omvärld rörande vårt miljöarbete och vår miljöpåverkan.

4. Genom förebyggande åtgärder minska utsläppen till luft, vatten och mark samt begränsa störningar i form av buller och dylikt.

5. Genom dialog med kunden informera om hur våra produkter bör användas för att ge minsta miljöbelastning.

6. Omgivningens krav på verksamheten i form av lagar och andra krav skall följas.

7. Både egen personal och entreprenörer skall ha god kännedom om företagets miljöpolicy.

8. Med motiverade och utbildade medarbetare skall vi verka för att uppnå en varaktig verksamhet i balans med naturen.

VERKSAMHETENS MILJÖPÅVERKAN

Karlskoga Energi & Miljö bedriver tre tillståndspliktiga verksamheter enligt Miljöbalken. Det är kraftvärmeverket i Björkborn, reningsverket i Aggerud och återvinningsanläggningen i Mosserud.

För samtliga dessa verksamheter avges separat miljörapport för 2001 till tillsynsmyndigheten.

Karlskoga Energi & Miljöns verksamhet påverkar miljön och då främst närmiljön i Karlskoga på olika sätt. Koncernens direkta miljöpåverkan ligger främst i produktion och distribution av fjärrvärme och ånga, vatten och avlopp samt avfallshantering. Den huvudsakliga miljöpåverkan är i form av utsläpp av växthusgaser från kraftvärmeverket, Mosserud och koncernens transporter samt utsläpp av syreförbrukande substanser, fosfor och kväve från reningsverket.

Ett mycket viktigt bidrag till att minska miljöpåverkan är de betydande miljöförbättringar som sker genom försäljning av produkter som har bättre miljöprestanda än kundens egna alternativ. Fjärrvärme och närkyla är produkter med stark miljöprofil.

MINSKAD RESURSANVÄNDNING I EGEN VERKSAMHET

Karlskoga Energi & Miljöns dominerande användning av naturresurser utgörs av bränsleanvändningen för värmeproduktionen. Koncernens långsiktiga strategi är att de bränslen som skall användas skall ha en så stor uthållighet som möjligt.

Inom koncernen pågår arbetet med att minska mängden avfall till deponi. Kostnaden för deponering har ökat sedan deponiskatten infördes. Den dominerande mängden avfall som genereras i verksamheten utgörs av aska och slagg. En del av slaggen används numera till vägbyggnationer på Mosserud.

Resursutnyttjande sker också i samband med nybyggnation och underhåll exempelvis användning av grus och sand. Användningen av naturgrus och sand i samband med utbyggnad av el, fjärrvärme, VA och bredband har minskat. Uppgrävda massor återanvänds i större utsträckning än tidigare.

MÅLANALYS

Eftersom flertalet av bolagets övergripande miljömål inte är direkt mätbara, redovisas måluppfyllelsen som exempel på genomförda åtgärder.

ÖVERGRIPANDE MILJÖMÅL

Vi ska bistå kunderna i deras miljöarbete.

Vi ska expandera genom att erbjuda produkter som minskar utsläppen av växthusgaser och förbrukning av naturresurser.

Vi ska minska miljöbelastningen från egna verksamheter och produkter samt verka för motsvarande hos entreprenörer och leverantörer.

Vi ska minska miljöbelastningen från egna och leverantörers transporter.

KONKRETA ÅTGÄRDER

Kontinuerlig information till kunderna minskar olämpliga ämnen i avlopp och sopsäck.

Genom fortsatt optimering av förbränningen av framför allt avfallsbränslet har personalen uppnått mycket god utförbränning och därmed mindre mängd aska.

Metall återvinns ur rosterslaggen. Återstoden, så kallat slaggrus, används till vägbyggnationer inom Mosserud.

Filtersanden renas och återanvänds vid vattenverket.

Uppgrävda massor av grus och sand återanvänds i så stor utsträckning som möjligt i samband med anläggningsarbeten.

Vid anläggningsarbeten inom skyddsområdet för vattentäkten krävs miljöklassade fordon och maskiner.

Vid upphandling av övriga entreprenader ställs krav på att entreprenören bör använda miljöklassade fordon och maskiner.

Vid all upphandling av varor och tjänster beaktas miljöfrågan. Miljöcertifiering är en betydelsefull utvärderingsgrund.

De kombinerade avloppsledningarna ersätts med duplikatsystem.

Försäljning av fjärrvärme till cirka 300 villor de senaste åren har ersatt olja och el.

Vid upphandling av nya fordon köps endast miljöklassade fordon.

Vid upphandling av transporter ställs krav på att entreprenören bör använda miljöklassade fordon.

KVALITET OCH MILJÖ INTEGRERAT I VERKSAMHETSSTYRNINGEN

Som en del i den strategiska affärsutvecklingen inom Karlskoga Energi & Miljö har ett kvalitet- och miljöledningssystem enligt ISO 9001:2000 (1994) och ISO 14001:1996 upprättats. Systemet upprättades ursprungligen mot ISO 9001:1994 och anpassades under våren 2001 till den nya standarden ISO 9001:2000.

Första halvåret 2001 har präglats av ett intensivt arbete med att bygga upp och införa ledningssystemet. Under andra halvåret har arbetet gått ut på att implementera systemet ute i organisationen. Vissa större redaktionella förändringar har också skett med ledningssystemet.

Certifieringsrevisionen genomfördes framgångsrikt i månadsskiftet maj/juni och själva certifikatet utdelades av en representant för certifieringsorganet Semko-Dekra vid en enkel ceremoni på Mosseruds återvinningsanläggning den 20 juni 2001.



MILJÖREVISION

Internrevision har genomförts vid moderbolaget under januari samt vid kraftvärmeverket under december.

Den första uppföljande revisionen genomfördes av Semko-Dekra under november 2001 vid miljöbolaget. Vid samtliga revisioner, både extern och interna, konstaterades inte oväntat vissa smärre avvikelser.

KVALITET- OCH MILJÖORGANISATION

Inom företagsledningen handläggs företagsgemensamma kvalitet- och miljöfrågor av "ledningens representant" som är administrativa chefen. För den övergripande samordningen av interna och externa miljöfrågor ansvarar kvalitet/miljösamordnaren.

Det mycket genomgripande arbetet med införande av kvalitet- och miljöledningssystem har lett till en tydlig styrning och uppföljning samt tydligt ansvar för kvalitet- och miljöfrågorna inom koncernen.

Ansvar för att motsvarande verksamhet inom dotterbolagen bedrivs enligt gällande lagar och villkor vilar på respektive verksamhetsansvariga chefer. Dessa chefer ansvarar också för att kvalitet- och miljöarbetet bedrivs och utvecklas inom egen organisation.

INTERNREVISIONEN

Strukturen på, och organisationen av internrevisionen har under året förändrats från att tidigare revidera mot standard till att i stället fokusera på offensiva förbättringar, processer och organisation. Även antalet internrevisorer har dragits ner från åtta till en liten organisation om tre internrevisorer.

UTBILDNING OCH INTERN KOMMUNIKATION

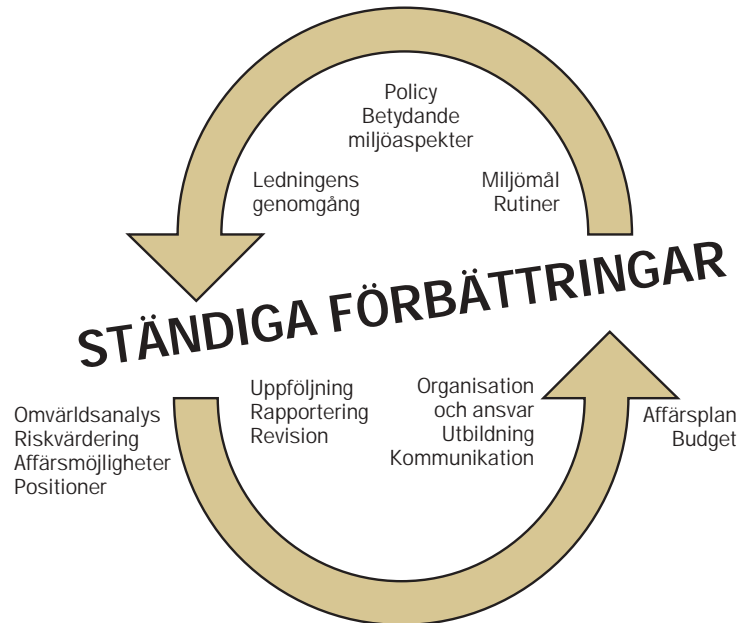
Personalens engagemang är viktigt i miljöarbetet. Certifieringsarbetet har varit en viktig drivkraft för detta. En förutsättning för att vi ska ha ett bra miljöarbete och nå våra miljömål är att alla anställda har bra kunskaper och är väl medvetna om miljöfrågornas betydelse i det dagliga arbetet. All personal inom koncernen har genomgått miljöutbildning av extern utbildare samt fått information om ledningssystemet. En kompetensutvecklingsplan håller på att tas fram.

VIKTIGA PROCESSER DÄR MILJÖN INTEGRERAS

En betydande del av miljöpåverkan sker i samband med drift och underhåll av anläggningar. Viktiga processer för att minska potentiell miljöpåverkan respektive miljörisiker är genom miljökrav vid inköp och investeringar. Koncernen har genom miljöledningssystemet infört regelmässig miljöhänsyn vid inköp och upphandling.

MILJÖLEDNINGSSYSTEM

- ARBETSFLÖDE



ALLMÄNNA BETYDANDE MILJÖFÖRBÄTTRINGAR INOM KONCERNEN

Vägverket har under året avslutat arbetet med skyddsanordningar i form av tätskikt samt uppsamlingsdiken och dammar längs riksväg 237 på den del av vägen som går inom det inre skyddsområdet vid vattenverket i Gelleråsen. Som exempel skall nu en tankbilsolycka kunna ske utan att dricksvattenförsörjningen hotas.

Det sanitära avloppsvattnet från vattenverket i Gelleråsen och bebyggelsen däromkring pumpas nu in till centralorten och reningsverket.

Utbytet av kombinerade avloppsledning till duplikatssystem har fortsatt enligt tidigare plan. Detta innebär att bräddningen av orenat avloppsvatten ytterligare begränsas.

En framgångsrik test har skett med en "Actiflo-anläggning" vilken planeras skall ta hand om och rena det orenade avloppsvattnet som vid höga flöden annars bräddas ut i Möckeln. Enligt nuvarande planer skall två anläggningar uppföras 2004 respektive 2005 dels vid Aggeruds pumpstation dels vid Flottnäset. Med dessa båda anläggningar i drift kan bräddningen av orenat avloppsvatten begränsas till cirka två procent mot cirka fem procent i dag.

Avloppsslammet från reningsverket, som tidigare deponerats, har nu kommit in i kretsloppet. För närvarande lämnas allt avvattnat slam från reningsverket till ett företag som använder slammet till gödning av åkrar där odling av etanolspannmål sker. Själva etanoltillverkningen sker i Norrköping.

Metallåtervinning ur rosterslaggen från soppannan sker vid Mosserud. Återstoden, slaggruset, används som underlagsmaterial för transportvägar inom Mosseruds återvinningsanläggning.

Kampanjen om ökad försäljning av fjärrvärme till småhus som påbörjades 1998 har medfört att cirka 300 småhus anslutits under de senaste fyra åren. Under 2001 tillkom sju nya fjärrvärmekunder, två villor, ett flerbostadshus

och fyra övriga fastigheter motsvarande cirka 250 kW respektive 500 MWh. Totalt ersatte fjärrvärmen cirka 60 m³ olja samt cirka 50 MWh el.

Flera industriföretag kyler sina lokaler eller processer med "närkyla". Närkyla är i själva verket kallt dricksvatten som kyler ett batteri i ventilationssystemet eller direkt i processen. Dricksvatten lämpar sig väl som kylmedium då vattnet sommartid håller så låg temperatur som mellan +8 till +12 grader. Vattnet släpps sedan ut i dagvattensystemet. Alternativet för företagen hade annars varit att använda miljöfarliga köldmedia. För 2001 levererades 659 000 m³ dricksvatten som närkyla till åtta företag och institutioner. Exempel på företag är före detta Bofors/Björkborn och Astra.

En provtagning, märkning samt sanering av transformatorer med avseende på PCB i transformatoroljan pågår.

HÄNDELSE SOM UNDER ÅRET PÅVERKAT DEN YTTRE MILJÖN NEGATIVT

De totala utsläppen av SO_x och NO_x har ökat vid kraftvärmeverket i förhållande till 2000 på grund av ökad energiproduktion.

MILJÖRELATERADE SKATTER OCH AVGIFTER

	2001	2000
Tillsynsavgifter		
KVV	54 kkr	52 kkr
Miljö	128 kkr	52 kkr
CO ₂ -skatt	1 223 kkr	1 332 kkr
Svavelskatt	1 215 kkr	943 kkr
Kväveoxidavgift	* -912 kkr	* -1 010 kkr
Avfallsskatt för egen verksamhet		
KVV	4 342 kkr	5 508 kkr
Miljö	68 kkr	257 kkr

*Negativt värde betyder att utsläppen av NO_x är lägre än genomsnittet i Sverige och renderar därför en återbetalning från NO_x-avgiftssystemet. Avräkningen sker med ett års eftersläpning varför angivet belopp avser återbetalning för 2000.

MILJÖNYCKELTAL FÖR KARLSKOGA ENERGI & MILJÖ

Gemensamma nyckeltal	2001	2000	1999	1998	1997	
Medeltal antal anställda	142	149	150	155	162	
Antal anställda som fått miljöutbildning (avser ny utbildning, redovisas årsvis)	128	0	150	155	162	
Drivmedelsförbrukning, moderbolaget	liter	2 893	2 561	1 662	2 108	3 968

ELNÄT

Övriga miljönyckeltal	2001	2000	1999	1998	1997	
Medeltal antal anställda	30	32	30	30	32	
Drivmedelsförbrukning	liter	49 295	48 070	48 166	46 860	51 400
Påfylld SF ₆ -gas	kg	0	0	2,6	0	0
Påfylld transformatorolja	liter	416	832	1 248	832	832

Drivmedelsförbrukningen har ökat på grund av bredbandsutbyggnaden vilket har medfört flera och kortare transporter än tidigare år samt att arbetsledningen inte kunnat ta ut semester i normal utsträckning.

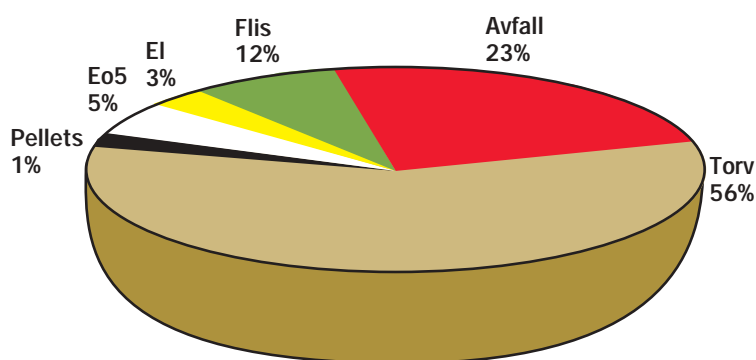
KRAFTVÄRMEVERKET – ÅNG- OCH HETVATTENPRODUKTION

2001 blev det första året av fem som på helårsbasis liknade ett normalår. De fyra tidigare blev varmare än normalåret.

Den totala produktionen blev 411 GWh vilket är cirka 14 procent högre än 2000. Avfall, torv, flis och träpellets stod för 95 procent av bränslet. Andelen fossilt bränsle var endast fem procent vilket är den lägsta andelen hittills vid kraftvärmeverket.

De totala utsläppen av svavel och kväveoxider ökade med 45 procent. Kväveoxiderna har ökat med 21 procent medan svavlet ökade med 24 procent. Ökningen av svavel och kväveoxider beror på en ökning av den totala produktionen vilket ökat behovet av bränsle samt att CFB-pannorna utnyttjats hårdare vilket gjort att andelen termiskt NO_x har ökat.

Bränslefördelning 2001 ång- & fjärrvärmeproduktion



Miljöprestanda 2001 jämfört med gällande villkor

SVAVEL-EMISSIONER

Panna	Utsläpp 2001	Villkor
A1 Avfall	2 mg S/MJ	-
B1 Olja	0,4 vikts-% S i olja	0,8 vikts-% S
B2 Olja	0,4 vikts-% S i olja	0,8 vikts-% S
C1 Torv/flis	28 mg S/MJ	170 mg S/MJ
C2 Torv/flis	31 mg S/MJ	170 mg S/MJ

KVÄVE-EMISSIONER

Panna	Utsläpp 2001	Villkor
A1 Avfall	53 mg NO _x /MJ	200 mg NO _x /MJ
B1 Olja	127 mg NO _x /MJ	-
B2 Olja	127 mg NO _x /MJ	-
C1 Torv/flis	43 mg NO _x /MJ	-
C2 Torv/flis	38 mg NO _x /MJ	-

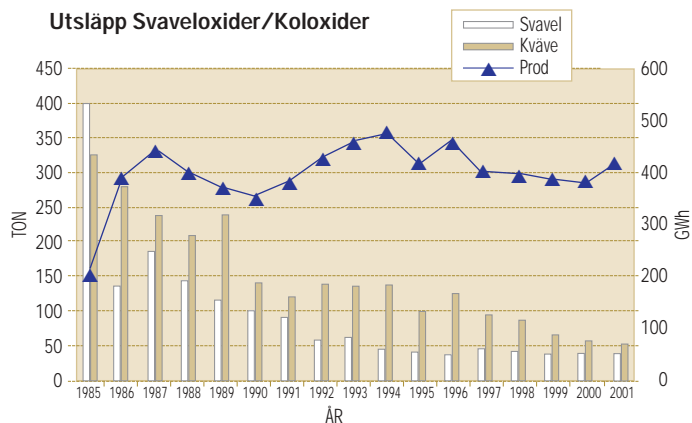
STOFT-EMISSIONER

Panna	Utsläpp 2001	Villkor
A1 Avfall	1 mg/Nm ³	20 mg/Nm ³
B1 Olja	0,08 g/kg olja	1,5 g/kg olja
B2 Olja	0,08 g/kg olja	1,5 g/kg olja
C1 Torv/flis	6 mg/MJ	30 mg/MJ
C2 Torv/flis	5 mg /MJ	30 mg/MJ

UTSLÄPP AV KOLOXID, SALTSYRA, KVICKSILVER OCH DIOXIN FRÅN AVFALLSPANNAN A1

	Utsläpp 2001	Villkor
CO	62 mg/Nm ³	100 mg/Nm ³
HCL	15 mg/Nm ³	100 mg/Nm ³
Hg	1,75 µg/Nm ³	30 µg/Nm ³
Dioxin	0,004 ng/Nm ³	0,1 ng/Nm ³

Utsläpp Svaveloxider/Koloxider



Övriga miljönyckeltal	2000	1999	1998	1997	1996
Medeltal antal anställda	55	57	58	58	56
Drivmedelsförbrukning liter	6 719	6 582	5 894	9 450	-

VATTEN OCH AVLOPP

Under 2001 föll det 658 mm nederbörd mot 1 152 mm år 2000. Inga noterbara störtregn förekom. Brädningen av orenat avloppsvatten kunde därför begränsas till 2,2 procent av årsvolymen.

Larmrapporter förekom i riksmidia om för höga halter av bekämpningsmedel i råvattnet. För Karlskogas del har inga förhöjda halter uppmätts. En ökad andel humusföreningar (grumling) har dock konstaterats i råvattnet.

MILJÖPRESTANDA 2001 JÄMFÖRT MED GÄLLANDE VILLKOR

	Utsläpp	Gränsvärde
Syreförbrukande substans BOD	5 mg/l	10 mg/l
Fosfor (Tot P)	0,29 mg/l	0,3mg/l
Kväve (Tot N)	19 mg/l	-

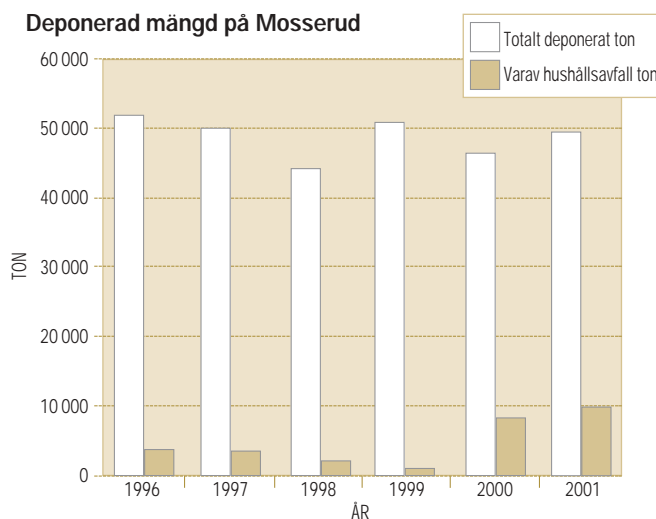
Utsläpp av syreförbrukande substans kan medföra syrebrist i sjön, vilket är skadligt för fisken.

Fosfor verkar som gödning i sjövattnet och medför önskad tillväxt av bland annat alger.

AVFALL OCH DEPONI

Ett övergripande mål för avfalls- och deponiverksamheten är att återföra så mycket som möjligt till kretsloppet och minska mängden avfall till deponi. Detta gäller såväl hushållsavfall som övrigt avfall. Mängden avfall till deponi 1997 till 2001 framgår av diagrammet nedan. Ökningen av deponerat hushållsavfall från och med år 2000 beror på större avtalad mängd hushållsavfall än kapaciteten på soppannan vid kraftvärmeverket. Fr.o.m. 2001-07-01 har Hällefors kommun tillkommit som ny kund på Mosserud.

Deponerad mängd på Mosserud



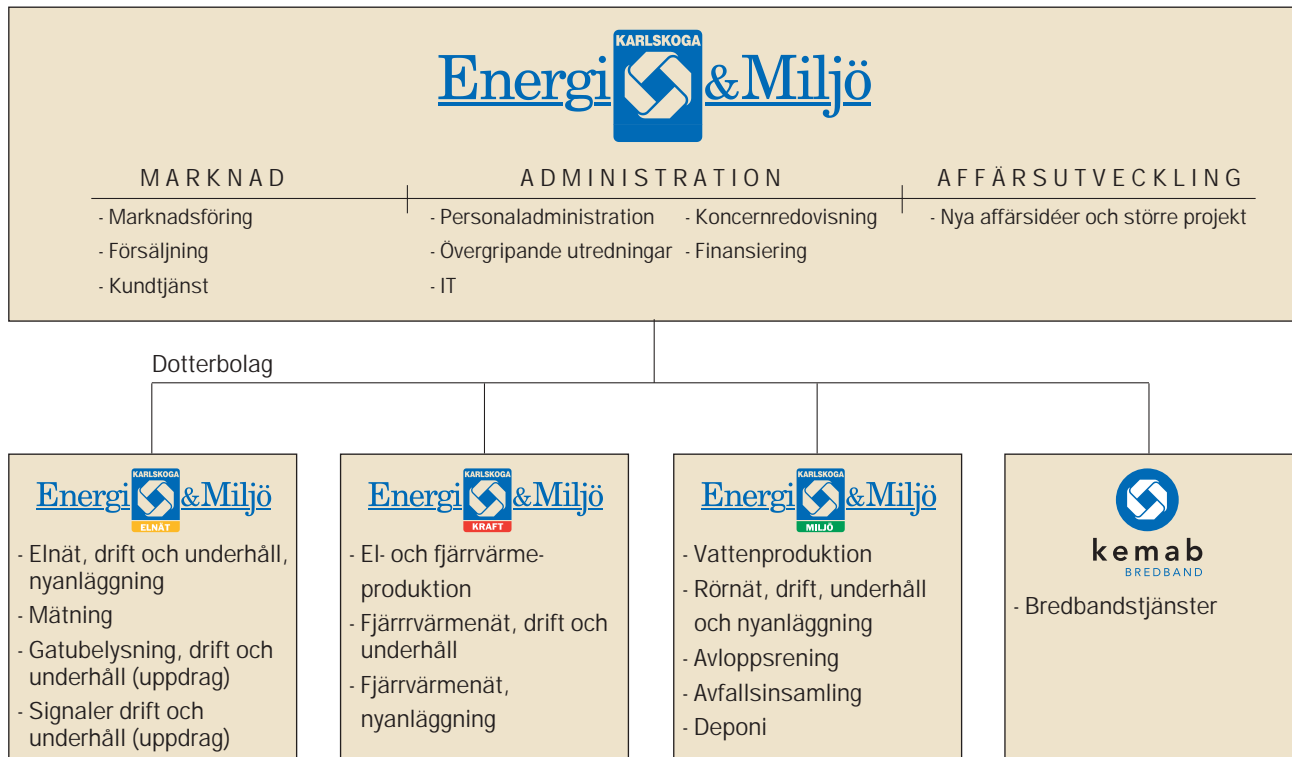
Övriga miljönyckeltal	2001	2000	1999	1998	1997
Medeltal antal anställda	40	39	40	44	48
Drivmedelsförbrukning liter	142 738	*80 500	*78 880	*82 598	*71 296
Antal hushåll som har tillstånd att kompostera hushållsavfall (varmkompost)	290	282	285	255	249

* För 1997 - 2000 saknas uppgift på drivmedel för kompaktorer och traktorer.

KEMAB BREDBAND

Övriga miljönyckeltal	2001	2000	1999	1998	1997
Medeltal antal anställda	0				





karlskoga energi & miljö ab



Org.nr 556507-4126
Reg.datum 1995-02-03

Styrelse

Göran Ståhlberg, *ordförande*
Gösta Lindh, *vice ordförande*
Börje Engholm
Gunnel Forsberg
Risto Riekkö
Jan Stureborg

Suppleant

Lars Ohlsén

VD

Tommy Thalbäck

Revisor

Stefan Lidén, *auktoriserad revisor*
Öhrlings PriceWaterhouseCoopers

Lekmannarevisor

Boo Thuvander

Lekmannarevisor ersättare

Mona Karlsson

förvaltningsberättelse 2001



Styrelsen och verkställande direktören avger följande förvaltningsberättelse för tiden från och med den 1 januari 2001 till och med den 31 december 2001.

Koncernen består av moderbolaget Karlskoga Energi & Miljö AB samt dotterbolagen Karlskoga Elnät AB som tillhandahåller nättjänster med stöd av leveranskoncession för område, Karlskoga Kraftvärmeverk AB som producerar och distribuerar värme och ånga, Karlskoga Miljö AB som tillhandahåller vatten och avlopp samt avfalls- och deponitjänster och Kemab Bredband AB, som startade verksamheten 2001, och som kommer att tillhandahålla bredbandstjänster.

I moderbolaget sker köp och försäljning av merparten av koncernens varor och tjänster. Moderbolaget svarar även för koncerngemensam administration.

Karlskoga kommun äger 51 procent och Fortum Power and Heat AB 49 procent av aktierna i moderbolaget. Karlskoga Energi & Miljö AB äger samtliga aktier i de fyra dotterbolagen. Samtliga bolag har anställd personal. Styrelse och verkställande direktör är gemensam för moder- och dotterbolag.

Koncernens affärsidé är att sälja, producera och leverera värme, vatten, renhållning, kommunikationstjänster och transport av el till privatpersoner i Karlskoga kommun och dess grannkommuner så att deras behov av komfort och bekvämlighet kan tillgodoses.

Koncernen ska dessutom med samma produkter och tjänster bidra till företags och offentliga verksamheters ökade konkurrenskraft och kostnadseffektivitet.

I all verksamhet ska koncernen kännetecknas av affärsmässighet, tillgänglighet och enkelhet.

ELDISTRIBUTION

Utvecklingen i kommunen påverkar nätverksamheten. Någon exploatering förekommer inte. Kommunens befolkningsminskning och rivning av flerbostadshus försvårar effektivisering av verksamheten. Ledningsnätet är till största delen ombyggt till modern och driftsäker standard.

Tack vare en förhållandevis hög standard på nätet och få oväder har antal störningar i leveransen av el varit förhållandevis få. I januari föll blötsnö vilket medförde att delar av luftledningsnätet till och från var strömlöst under cirka två dygn. Övriga avbrott har varit korta och vid respektive tillfälle har endast mindre delar av nätet berörts.

Antal kunder fortsätter att minska då flerbostadshusen övergår till att mäta i en punkt mot tidigare att mäta hos varje lägenhetsinnehavare.

Inga prisändringar har genomförts.

Nyckeltal		2001	2000	1999	1998	1997
Energiomsättning	GWh	438	420	414	324	321
Medelavbrottsid, aviserad	timmar	0,29	0,07	0,31	0,37	0,36
Medelavbrottsid, oaviserad	timmar	1,56	1,94	1,00	0,87	0,02
Längsta avbrottsid	timmar	6,5	6,5	36,0	4,5	5,0
Nät kunder, lågspänning	st	16 653	18 191	18 559	19 159	19 769
Nät kunder, högspänning	st	34	34	33	27	27

FJÄRRVÄRME

Priset på fjärrvärme har varit oförändrat sedan 1997. Försäljningen ökade med 14 procent jämfört med år 2000 beroende på dels ökat uttag av ånga i Bofors, dels det kallare vädret, 16 procent kallare än föregående år. Sju fjärrvärmearläggningar har nyanslutits varav två villor. Från Hyresbostäder i Karlskoga AB:s fastighetsbestånd har under år 2001 två fjärrvärmecentraler stängts av helt och dessutom har ett antal byggnader rivits. Sammantaget motsvarar detta en minskning av effekten med cirka 1000 kW och energiförbrukningen med cirka 2200 MWh.

Nyckeltal		2001	2000	1999	1998	1997
Försäljning	GWh	353	311	324	339	339
Antal kunder	st	896	891	770	680	666

NÄRKYLA

Fyra nya kylvattenkunder har tillkommit under året, tre fastigheter i Baggängen för comförtkyla och ett företag för kylvatten till ugnar. Totalt är åtta kunder anslutna. En av kunderna är Bofors industriområde där flera fastigheter är anslutna.

VATTEN OCH AVLOPP

Vattenproduktionen har ökat under året. Ökningen är väderberoende (år 2001 var torrare än år 2000) och dessutom har vissa läckage inom Bofors industriområde konstaterats. Vattenleveranserna har haft 100 procent tillgänglighet och varit av god kvalitet. Avledning och rening av avloppsvatten har fungerat väl och samtliga utsläpps-

värden har innehållits.

Förra årets kraftiga nederbörd medförde källaröversvämning i cirka åttio fastigheter. Självrisersättning har utbetalats till drabbade kunder och regresskrav från försäkringsbolag har börjat komma, Karlskoga Miljö AB bestrider ansvaret i flertalet av dessa.

Nyckeltal		2001	2000	1999	1998	1997
Producerad vattenmängd	m ³	5 937 631	5 504 518	6 440 785	6 322 354	5 534 458
Mottagen avloppsmängd	m ³	6 644 330	8 698 040	7 853 938	7 857 730	6 158 710
Ledningslängd vatten	m	230 557	230 569	226 375	223 989	223 989
Ledningslängd/ansluten person	m	7,68	7,69	7,55	7,46	7,46
Ledningslängd/avlopp o. dagvatten	m	374 164	371 864	369 989	368 092	367 183
Ledningslängd/ansluten person	m	12,5	12,4	12,3	12,3	12,2
Säld vattenmängd/pers/år	m ³	78	75	72	75	70



VA priserna har varit oförändrade i fyra år. Under året beslutades om en prisförändring från och med den 1 juli 2001 för att täcka bland annat kostnadsökningar för fortsatt vattenmätning. Prisförändringen innebär en justering av endast de fasta priserna i syfte att få en mer kostnadsriktig prissättning.

AVFALL OCH DEPONI

Ett övergripande mål för avfalls- och deponiverksamheten är att minska mängden avfall som deponeras. Genom information har goda resultat uppnåtts avseende sortering av avfall för återvinning. Omhändertagande av farligt avfall sker fortfarande med bra resultat. Tillsammans med materialbolagen har följande material och mängder samlats in och lämnats för återvinning:

Nyckeltal		2001	2000	1999	1998	1997
Återvinning glas	ton	329	434	384	384	379
Återvinning till flis	m ³	14 740	10 210	12 480	8 450	9 962
Återvinning papper	ton	1 128	1 450	1 379	1 370	1 270
Återvinning skrot	ton	97	566	501	436	485
Återvinning freonskrotning	enheter	1 767	1 168	1 328	1 483	914
Återvinning däck	ton	71	78	85	58	59
Återvinning till energi	ton	270	600	255	258	294
Återvinning kartong	ton	408	412	324	153	200
Återvinning hårdplast	ton	32	16	16	15	2
Metall	ton	28	45	-	-	-

Deponiskatt, 250 kronor per ton, infördes från och med den 1 januari 2000. Deponiskatten höjs från den 1 januari 2002 till 288 kronor per ton och beslut har tagits om prisjusteringar till följd av skattehöjningen.

PERSONAL - ORGANISATION

Koncernens organisation är kontinuerligt föremål för översyn. En total översyn av kraftvärmeverkets organisation har genomförts under året. Samtliga planerade förändringar har genomförts.

Under året har sex personer slutat sin anställning varav en har gått i pension. Fyra personer har slutat med avtalspension. Fem personer har nyanställts. En viss omflyttning av personal mellan koncernbolagen har också ägt rum.

I moderbolaget har två personer slutat sin anställning.

Kontinuerliga personalförändringar ställer allt större krav på kompetensutveckling inom koncernen. Totalt under året har 5 900 timmar satsats på olika former av kompetensutveckling.

Fortsatta effektiviseringar och kostnadsminskningar kommer att prägla koncernens verksamhet.

Moderbolaget säljer administrativa tjänster till Kinnekulle Energi AB. Marknadsavdelningen säljer tjänster avseende kundtjänst och fakturering och administrativa avdelningen säljer ekonomi- och systemtjänster. Nya överenskommelser om fortsatt tjänsteförsäljning under 2002 har träffats.

AKTUELLA FRÅGOR

Kommunens negativa befolkningsutveckling ställer allt större krav på utveckling och effektivisering av verksamheten för att möta ett vikande kundunderlag.

Den största satsningen under år 2001 är start av verksamheten inom Kemab Bredband AB. Bredbandsutbyggnaden har startat med Karlskoga Elnät AB som entreprenör av etapp 1. Kemab Bredband AB har träffat avtal med Karlskoga kommun om anslutning av 48 arbetsställen från och med den 1 januari 2002. I början av år 2002 kommer marknadsaktiviteter för anslutning till nätet att starta, i första hand riktade till företag och offentlig förvaltning.

Ny lagstiftning och nya EU direktiv ställer allt större krav på avfallsåtervinning. Beslut har tagits för att öka kapaciteten i avfallspannan och i projektet "Waste-to-Energy" analyseras frågan hur avfallshanteringen inom koncernen ska utvecklas och effektiviseras.

Karlskoga Elnät AB deltar i projekt "Nätnyttomodellen" som drivs av Energimyndigheten. Avsikten är att för landet hitta en gemensam modell för utvärdering av kundnytta och prissättning av eldistribution. Utredningens slutsatser blir avgörande för bolagets långsiktiga utveckling och pilotprojektet skapar möjlighet att under utredningsarbetet utvärdera den egna verksamheten.

Arbetet med kvalitet- och miljöledningssystemet har skapat en bra plattform för att förenkla rutiner och säkerställa kvaliteten i det arbete som utförs. En löpande utvärdering och kartläggning av arbetet skapar förutsättningar för förbättringsåtgärder.

För att på sikt behålla och nyrekrytera personal, inte minst för att klara de pensionsavgångar som är aktuella de närmaste åren, kommer kompetensutveckling och andra åtgärder för att öka koncernens attraktivitet som arbetsgivare att vara viktiga inslag i verksamheten.

FINANSIERING

Den 30 juni 1999 köpte koncernen kraftvärmeverket från Karlskoga kommun, en anläggning som tidigare hyrdes av kommunen. Förvärvet av produktionsanläggningen med lånefinansiering tydliggjorde koncernens finansiella situation. Övergripande mål för koncernen är att förbättra soliditeten vilket kommer att begränsa utrymmet för investeringar de närmaste åren.

Elproduktionsanläggningen är under avveckling och försäljning pågår. Delar av anläggningen har uttrangerats i samband med delförsäljning under året medan kvarvarande anläggningsdelar har skrivits ned i årets bokslut. Förhandling om ytterligare försäljning pågår.

Koncernens långfristiga upplåning, 600 miljoner kronor, har under året bundits i tremånadersperioder och ränteläget har påverkat resultatet positivt jämfört med affärsplanen för året. Ingen amortering har skett under året och koncernens kassalikviditet vid årets slut är god.

All upplåning i koncernen sker genom moderbolaget som lånar ut erforderliga medel till dotterbolagen.



RESULTAT OCH STÄLLNING

Koncernen		2001	2000	1999	1998	1997
Nettoomsättning	kkkr	288 984	283 949	280 309	339 867	344 875
Balansomslutning	kkkr	877 950	877 664	851 103	420 674	382 456
Avkastning på eget kapital		17 %	15 %	18 %	20 %	29 %
Avkastning på sysselsatt kapital		8 %	8 %	10 %	13 %	18 %
Avkastning på totalt kapital		7 %	7 %	8 %	10 %	12 %
Nettomarginal		13 %	12 %	13 %	8 %	10 %
Soliditet		20 %	21 %	19 %	33 %	30 %
Självfinansieringsgrad		169 %	221 %	15 %	67 %	285 %

Nyckeltal är redovisade exklusive effekt av utrangering/nedskrivning, 35 792 kkr, jämförelsestörande post.

Moderbolaget		2001	2000	1999	1998	1997
Nettoomsättning	kkkr	211 348	203 911	202 918	275 405	277 250
Balansomslutning	kkkr	812 690	773 186	741 481	318 914	321 254
Avkastning på eget kapital		11 %	2 %	-1 %	15 %	7 %
Avkastning på sysselsatt kapital		5 %	4 %	4 %	9 %	8 %
Avkastning på totalt kapital		5 %	4 %	4 %	7 %	6 %
Nettomarginal		4 %	2 %	1 %	4 %	2 %
Soliditet		10 %	11 %	11 %	24 %	23 %
Självfinansieringsgrad		3 674 %	1 428 %	626 %	504 %	

Definitioner framgår av not 19

FÖRSLAG TILL VINSTDISPOSITION

Styrelsen och verkställande direktören föreslår att till bolagsstämmans förfogande stående medel

Balanserat resultat	6 335 524:80
Årets resultat	6 502 996:45
Summa kronor	7 136 521:25

Disponeras på följande sätt:

Till aktieägarna utdelas 109:10 per aktie	6 000 500:00
Kvarstående vinstmedel balanseras	1 136 021:25
Summa kronor	7 136 521:25

Koncernens vinst enligt balansräkningen uppgår till 6 019 927:71 kronor före föreslagen utdelning till aktieägarna. Någon avsättning till bundna reserver föreslås ej.

koncernresultaträkning

	Tilläggs- upplysning	2001	2000
	Not	kkkr	kkkr
Nettoomsättning	2	297 995	294 102
Punktskatter		-9 011	-10 153
Aktiverat arbete för egen räkning		14 828	15 038
Övriga rörelseintäkter		479	422
Rörelsens kostnader:			
Råvaror och förnödenheter		-91 313	-87 579
Övriga externa kostnader		-45 578	-48 976
Personalkostnader	4	-59 610	-59 479
Avskrivningar och nedskrivningar av materiella anläggningstillgångar	8	-79 967	-43 772
Avskrivning immateriella anläggningstillgångar			-2
Övriga rörelsekostnader		-489	-473
Rörelseresultat		27 334	59 128
Resultat från finansiella investeringar:			
Resultat från övriga värdepapper och fordringar som är anläggningstillgångar			1 223
Ränteintäkter		2 148	1 197
Räntekostnader		-27 384	-26 325
Resultat efter finansiella poster		2 098	35 223
Aktuell skatt	5	-79	-2 366
Uppskjuten skattekostnad	6	-565	-7 232
Årets vinst		1 454	25 625

koncernbalansräkning

Tillgångar	Tilläggs- upplysning	2001-12-31	2000-12-31
	Not	kkkr	kkkr
Anläggningstillgångar			
Immateriella anläggningstillgångar			
Ledningsrätter	7	2 418	2 019
Materiella anläggningstillgångar			
Byggnader och mark	8	128 195	138 150
Maskiner och andra tekniska anläggningar		578 952	628 901
Inventarier, verktyg och installationer		17 551	13 139
Pågående nyanläggningar		26 867	3 196
Finansiella anläggningstillgångar			
Långfristiga värdepappersinnehav	9	192	229
Övriga långfristiga fordringar		352	236
Summa anläggningstillgångar		754 527	785 870
Omsättningstillgångar			
Varulager m.m.			
Råvaror och förnödenheter		1 235	1 078
Kortfristiga fordringar			
Kundfordringar		39 312	31 982
Skattefordran		3 337	
Övriga fordringar		3 251	14
Förutbetalda kostnader/upplupna intäkter	11	21 570	20 690
Kassa och bank		54 718	38 030
Summa omsättningstillgångar		123 423	91 794
Summa tillgångar		877 950	877 664

koncernbalansräkning forts

	<i>Tilläggs- upplysning</i>	2001-12-31	2000-12-31
Eget kapital och skulder	<i>Not</i>	kkkr	kkkr
<i>Eget kapital</i>	<i>12</i>		
Bundet eget kapital			
Aktiekapital		55 000	55 000
Reservfond		20 000	20 000
Bundna reserver		95 824	100 384
Fritt eget kapital			
Balanserat resultat		4 566	-18 574
Årets resultat		1 454	25 625
Summa eget kapital		176 844	182 435
<i>Avsättningar</i>			
Avsättningar för pensioner		1 568	1 487
Avsättningar för skatter	<i>13</i>	39 785	39 038
Summa avsättningar		41 353	40 525
<i>Långfristiga skulder</i>			
Övriga långfristiga skulder	<i>14</i>	605 511	605 848
<i>Kortfristiga skulder</i>			
Leverantörsskulder		14 766	25 974
Skatteskulder			1 398
Övriga kortfristiga skulder	<i>16</i>	20 070	10 330
Upplupna kostnader/förutbetalda intäkter	<i>17</i>	19 406	11 154
Summa kortfristiga skulder		54 242	48 856
Summa eget kapital och skulder		877 950	877 664
Ställda panter		Inga	Inga
Ansvarsförbindelser		Inga	Inga

kassaflödesanalys

	2001-12-31 kkkr	2000-12-31 kkkr
Den löpande verksamheten		
Rörelseresultat före finansiella poster	27 334	59 128
Avskrivningar	79 967	43 774
Erhållen ränta	2 148	1 197
Erhållen utdelning värdepapper		1 223
Erlagd ränta	-27 384	-26 325
Betald inkomstskatt	-79	-2 366
Förändringar i rörelsekapital		
Minskning(+)/ökning(-) av varulager	-157	861
Minskning(+)/ökning(-) av kortfristiga fordringar	-14 784	-9 480
Minskning(-)/ökning(+) av kortfristiga skulder	5 386	-678
Kassaflöde från den löpande verksamheten	72 431	67 334
Investeringsverksamheten		
Förvärv av immateriella anläggningstillgångar	-400	-502
Förvärv av materiella anläggningstillgångar	-49 595	-36 997
Sålda materiella anläggningstillgångar	1 450	1 685
Minskning andelar intresseföretag		2 506
Ökning övriga långfristiga fordringar	102	-60
Kassaflöde från investeringsverksamheten	-48 443	-33 368
Finansieringsverksamheten		
Ökning(+)/minskning(-) pensionsskuld	81	154
Upptagna lån(+)/amortering skuld(-)	-337	1 774
Lämnad (-) utdelning	-7 044	-7 546
Kassaflöde från finansieringsverksamheten	-7 300	-5 618
Årets kassaflöde	16 688	28 348
Likvida medel vid årets början	38 030	9 682
Likvida medel vid årets slut	54 718	38 030

resultaträkning - moderbolaget

Org nr 556507-4126

	<i>Tilläggs- upplysning</i>	2001	2000
	<i>Not</i>	kkkr	kkkr
Nettoomsättning	2	211 348	203 911
Övriga rörelseintäkter		885	908
Rörelsens kostnader:			
Råvaror och förnödenheter		-184 843	-182 618
Övriga externa kostnader		-9 677	-10 625
Personalkostnader	4	-11 097	-11 136
Avskrivningar och nedskrivningar av materiella anläggningstillgångar	8	-434	-740
Övriga rörelsekostnader			-2
Rörelseresultat		6 182	-302
Resultat från finansiella investeringar:			
Resultat från andelar i intresseföretag			-93
Resultat från andelar i koncernföretag		3 600	3 600
Resultat från övriga värdepapper och fordringar som är anläggningstillgångar i koncernföretag		27 071	25 916
Resultat från övriga värdepapper och fordringar som är anläggningstillgångar			1 316
Ränteintäkter från koncernföretag		1 006	923
Övriga ränteintäkter		2 097	747
Räntekostnader till koncernföretag		-3 525	-1 769
Övriga räntekostnader		-27 349	-26 293
Resultat efter finansiella poster		9 082	4 045
Aktuell skatt	5	-79	-2 359
Skatt på koncernbidrag	6	-2 520	1 503
Årets resultat		6 483	3 189

balansräkning - moderbolaget

Org nr 556507-4126

Tillgångar	Tilläggs- upplysning	2001-12-31	2000-12-31
	Not	kkkr	kkkr
Anläggningstillgångar			
Materiella anläggningstillgångar			
Byggnader och mark	8	66	70
Inventarier, verktyg och installationer		1 774	1 945
Finansiella anläggningstillgångar			
Andelar i dotterföretag	9, 10	91 000	81 200
Fordringar hos dotterföretag	9	605 946	605 946
Andra långfristiga värdepappersinnehav	9	192	229
Övriga långfristiga fordringar	9	170	236
Summa anläggningstillgångar		699 148	689 626
Omsättningstillgångar			
Kortfristiga fordringar			
Kundfordringar		35 780	27 136
Skattefordran		3 158	
Övriga fordringar		33	14
Förutbetalda kostnader/upplupna intäkter	11	19 854	18 381
Kassa och bank		54 717	38 029
Summa omsättningstillgångar		113 542	83 560
Summa tillgångar		812 690	773 186

balansräkning - moderbolaget forts

Org nr 556507-4126

	Tilläggs- upplysning	2001-12-31	2000-12-31
Eget kapital och skulder	<i>Not</i>	kkkr	kkkr
<i>Eget kapital</i>	12		
Bundet eget kapital			
Aktiekapital		55 000	55 000
Reservfond		20 000	20 000
Fritt eget kapital			
Balanserat resultat		634	622
Mottaget koncernbidrag		13 500	7 440
Lämnat koncernbidrag		-16 000	-2 070
Skatt koncernbidrag		2 520	-1 503
Årets resultat		6 483	3 189
Summa eget kapital		82 137	82 678
<i>Obeskattade reserver</i>			
Akkumulerade överavskrivningar		22	22
<i>Avsättningar</i>			
Avsättningar för pensioner		279	260
<i>Långfristiga skulder</i>			
Övriga långfristiga skulder	14	603 045	603 572
<i>Kortfristiga skulder</i>			
Leverantörsskulder		1 184	10 847
Skulder koncernbolag		108 545	67 908
Skatteskulder			1 398
Övriga kortfristiga skulder	16	15 827	4 006
Upplupna kostnader/förutbetalda intäkter	17	1 651	2 495
Summa kortfristiga skulder		127 207	86 654
Summa eget kapital och skulder		812 690	773 186
Ställda panter		Inga	Inga
Ansvarsförbindelser		Inga	Inga

kassaflödesanalys - moderbolaget

Org nr 556507-4126

	2001-12-31 kkkr	2000-12-31 kkkr
<i>Den löpande verksamheten</i>		
Rörelseresultat före finansiella poster	6 182	-302
Avskrivningar	434	740
Erhållen ränta	30 174	27 586
Utdelning från andelar i koncernbolag	3 600	3 600
Erlagd ränta	-30 874	-28 062
Betald inkomstskatt	-79	-2 359
<i>Förändringar i rörelsekapital</i>		
Minskning(+)/ökning(-) av kortfristiga fordringar	-13 294	-6 007
Minskning(-)/ökning(+)	40 553	32 652
Kassaflöde från den löpande verksamheten	36 696	27 848
<i>Investeringsverksamheten</i>		
Förvärv av materiella anläggningstillgångar	-259	-589
Sålda materiella anläggningstillgångar		254
Ökning andelar i dotterföretag	-9 800	-200
Minskning andelar intresseföretag		2 506
Ökning(-)/minskning(+) övriga långfristiga fordringar	103	-60
Kassaflöde från investeringsverksamheten	-9 956	1 911
<i>Finansieringsverksamheten</i>		
Ökning(+)/minskning(-) pensionsskuld	19	45
Upptagna lån(+)/amortering skuld(-)	-527	-502
Erhållen(+)/lämnad(-) utdelning värdepapper		1 223
Lämnad(-) utdelning	-7 044	-7 546
Erhållet(+)/lämnat(-) koncernbidrag	-2 500	5 370
Kassaflöde från finansieringsverksamheten	-10 052	-1 410
Årets kassaflöde	16 688	28 349
Likvida medel vid årets början	38 029	9 680
Likvida medel vid årets slut	54 717	38 029

tilläggsupplysningar - koncernen och moderbolaget

Belopp redovisade i kkr

NOT 1 REDOVISNINGSPRINCIPER

Tillämpade redovisningsprinciper överensstämmer med Årsredovisningslagen och Redovisningsrådets rekommendationer. Principerna är oförändrade i jämförelse med föregående år.

TILLÄMPNING AV REDOVISNINGSPRINCIPER

KONSOLIDERINGSPRINCIPER

Koncernredovisningen har upprättats enligt Redovisningsrådets rekommendation (RR 1:96). I koncernens resultat- och balansräkningar redovisas inte bokslutsdispositioner och obeskattade reserver. Obeskattade reserver redovisas dels som avsättning för skatter - uppskjuten skatt - och dels eget kapital - bundna reserver. Förvärvsmetoden har använts vilket innebär att aktier i dotterbolag har eliminerats mot aktieinnehav i moderbolag.

KONCERNBIDRAG

Koncernbidrag redovisas i enlighet med uttalande från Redovisningsrådets Akutgrupp efter sin ekonomiska innebörd. Koncernbidrag som lämnas och tas emot i syfte att minimera koncernens skatt redovisas som en minskning respektive ökning av fritt eget kapital. Koncernbidrag som kan jämföras med utdelning redovisas som en minskning av eget kapital och som en finansiell intäkt hos givare respektive mottagare.

I enlighet med Redovisningsrådets rekommendation om redovisning av inkomstskatter, redovisas skatt, som är hänförlig till poster som redovisas direkt mot eget kapital, också direkt mot eget kapital. Detta innebär att givande bolag redovisar den skatteminskning som koncernbidraget ger upphov till som en ökning i eget kapital. På motsvarande sätt redovisas den skatteökning som mottagna koncernbidrag ger upphov till som en minskning av det egna kapitalet.

FORDRINGAR

Fordringar upptas till det belopp som efter individuell prövning beräknas bli betalt.

FORDRINGAR OCH SKULDER I UTLÄNDSK VALUTA

Fordringar och skulder i utländsk valuta värderas till balansdagens kurs. Vinster och förluster på fordringar och skulder av rörelsekaraktär netto redovisas bland övriga rörelseintäkter alternativt rörelsekostnader.

VARULAGER

Varulagret värderas till det lägsta av anskaffningsvärdet och det verkliga värdet på balansdagen.

VÄRDERING AV ANLÄGGNINGSTILLGÅNGAR OCH AVSKRIVNINGAR

Anläggningstillgångar skrivs av systematiskt över den bedömda ekonomiska livslängden.

Planenlig avskrivning på tillgångar övertagna av Karlskoga kommun 1995 är beräknad utifrån ursprungligt anskaffningsår och anskaffningspris vid övertagandet.

Följande ekonomiska livslängder tillämpas:

Byggnader, produktionsanläggning el/värme	25-50 år
VA-nät	50 år
Fjärrvärmenät, anläggning VA, avfall/deponi	25 år
Elnätsanläggningar	20-25 år
Optofibernet	10 år
Maskiner och andra tekniska anläggningar	10-25 år
Inventarier	3-10 år

INKOMSTSKATTER

Skatteeffekt av temporära skillnader redovisas som uppskjuten skattefordran alternativt uppskjuten skatteskuld. Temporära skillnader av mindre belopp och därmed sammanhängande uppskjutna skatter redovisas ej.

tilläggsupplysningar - koncernen och moderbolaget forts

Belopp redovisade i kkr

NOT 2

RÖRELSENS INTÄKTER

Omsättning	Koncernen		Moderbolaget	
	2001	2000	2001	2000
Elnätjänster	69 880	69 726	–	–
Fjärrvärme/ånga	129 792	124 900	129 792	124 900
Vatten och avlopp	45 184	42 758	45 162	42 724
Avfall och deponi	18 649	21 529	16 277	16 294
Aktiverat arbete för egen räkning	14 828	15 038	–	–
Övriga intäkter, entreprenader	25 958	25 458	21 002	20 901
Summa	304 291	299 409	212 233	204 819

Karlskoga Kraftvärmeverk AB och Karlskoga Miljö AB får som ersättning för såld produktion till moderbolaget 97% av försäljningsintäkterna i moderbolaget.

Fakturering sker dels i förskott efter beräkning av förbruk-

ning och dels i efterhand efter avläsning av mätvärden för förbrukning. Intäkter redovisas utifrån avläst/beräknad förbrukning oavsett faktureringsstidpunkt.

NOT 3

ERSÄTTNING REVISORER

Avtalad ersättning betalas till revisionsbyrå för granskning enligt lag och god redovisningssed. Arbetsinsatser därutöver ersätts enligt avtalat timpris. Revisionen är samordnad inom koncernen. Utbetald ersättning 2001 för granskning av moderbolag är 37 kkr avseende revision och 7 kkr avseende konsultationer. Totalt inom koncer-

nen har ersättning under 2001 uppgått till 105 kkr för revision och 7 kkr avseende konsultationer. Lekmannarevisor ersätts enligt av bolagsstämman fastställt årsarvode. Granskning på uppdrag av lekmannarevisor ingår i ersättning för konsultationer.

NOT 4

PERSONAL

Medelantal anställda	Koncernen		Moderbolaget	
	2001	2000	2001	2000
Heltid	141	146	22	22
Deltid	1	4		1
Män	120	127	8	9
Kvinnor	21	23	14	14
Medeltal antal anställda	142	149	22	23

tilläggsupplysningar - koncernen och moderbolaget forts

Belopp redovisade i kkr

Personalkostnader	Koncernen		Moderbolaget	
	2001	2000	2001	2000
Utbetalda löner och ersättningar:				
Vd och styrelse ¹⁾	880	981	880	981
Övrig personal	39 938	38 665	6 090	6 060
Pensionskostnader	2 503	3 821	752	741
Sociala kostnader	14 227	14 466	2 502	2 544
Övriga personalkostnader	2 120	1 603	931	867
Summa	59 668	59 536	11 155	11 193

¹⁾Vd och styrelse är gemensam för koncernen och ersättning redovisas i moderbolaget. Av moderbolagets pensionskostnader avser 377 kkr (195 kkr) gruppen styrelse och vd. Beloppen inkluderar löneskatt. Med verkställande direktör har avtal träffats om avgångsvederlag uppgående till två årslöner vid uppsägning från arbetsgivarens sida.

NOT 5

AKTUELL SKATT

	Koncernen		Moderbolaget	
	2001	2000	2001	2000
Skatteeffekt av ej avdragsgilla kostnader och ej skattepliktiga intäkter	-56	271	-56	277
Skatt på årets resultat	-23	-2 637	-23	-2 636
Summa	-79	-2 366	-79	-2 359

NOT 6

UPPSKJUTEN SKATTEKOSTNAD

	Koncernen		Moderbolaget	
	2001	2000	2001	2000
Uppskjuten skatteintäkt avs. underskott	182	-	-	-
Uppskjuten skattekostnad avs. temporär skillnad i anläggningvärden	-2 520	-	-	-
Uppskjuten skatteintäkt/kostnad koncernbidrag	-	-	-2 520	1 503
Uppskjuten skatteintäkt/skattekostnad obeskattad reserv	1 773	-7 232	-	-
Summa	-565	-7 232	-2 520	1 503

Uppskjutna skatteintäkter / skattekostnader på koncernbidrag och förändring av obeskattad reserv redovisas direkt mot eget kapital. Uppskjutna skattefordringar redo-

visas i balansräkningen som övriga långfristiga fordringar och uppskjutna skatteskulder redovisas under posten avsättningar.

NOT 7

IMMATERIELLA ANLÄGGNINGSTILLGÅNGAR

Ledningsrätter	Koncernen		Moderbolaget	
	01-12-31	00-12-31	01-12-31	00-12-31
Ingående anskaffningsvärde	2 018	1 519	-	-
Årets investeringar	400	500	-	-
Utgående anskaffningsvärde	2 418	2 019	-	-
Restvärde enligt plan	2 418	2 019	-	-

tilläggsupplysningar - koncernen och moderbolaget forts

Belopp redovisade i kkr

NOT 8

MATERIELLA ANLÄGGNINGSTILLGÅNGAR

Byggnader och mark	Koncernen		Moderbolaget	
	01-12-31	00-12-31	01-12-31	00-12-31
Ingående anskaffningsvärde	147 797	147 675	78	78
Årets investeringar	523	123	-	-
Omklassificeringar	-768	-1	-	-
Utgående anskaffningsvärde	147 552	147 797	78	78
Ingående avskrivningar	-9 647	-3 974	-8	-4
Årets avskrivningar enligt plan	-5 604	-5 673	-4	-4
Omklassificeringar	58	-	-	-
Utgående avskrivningar enligt plan	-15 193	-9 647	-12	-8
Utrangering	-4 164	-	-	-
Utgående avskrivningar	-19 357	-9 647	-12	-8
Utgående restvärde	128 195	138 150	66	70

Utrangering har skett av anläggningsdel som är delvis såld.

Fasigheterna är taxerade som specialenheter, förutom en mindre fastighet som är taxerad till 412 kkr.

Maskiner och andra tekniska anläggningar	Koncernen		Moderbolaget	
	01-12-31	00-12-31	01-12-31	00-12-31
Ingående anskaffningsvärde	753 171	716 592	-	-
Årets investeringar	18 562	36 579	-	-
Omklassificeringar	-1 469	-	-	-
Årets försäljningar	-2 587	-	-	-
Utgående anskaffningsvärde	767 677	753 171	-	-
Ingående avskrivningar	-124 270	-90 744	-	-
Årets avskrivningar enligt plan	-34 788	-33 526	-	-
Omklassificering	-59	-	-	-
Justering för avskrivning på sålda inventarier	2 020	-	-	-
Utgående avskrivningar enligt plan	-157 097	-124 270	-	-
Utrangering/nedskrivning	-31 628	-	-	-
Utgående avskrivningar	-188 725	-124 270	-	-
Utgående restvärde	578 952	628 901	-	-

Utrangering/nedskrivning har skett av anläggningsdelar som är delvis sålda och som ej längre används i verksamheten.

tilläggsupplysningar - koncernen och moderbolaget forts

Belopp redovisade i kkr

Inventarier och verktyg	Koncernen		Moderbolaget	
	01-12-31	00-12-31	01-12-31	00-12-31
Ingående anskaffningsvärde	32 032	30 159	4 495	4 345
Årets investeringar	6 839	4 592	259	589
Årets försäljningar och utarangeringar	-2 823	-2 719	-320	-439
Omklassificeringar	2 237	-	-	-
Utgående anskaffningsvärde	38 285	32 032	-4 434	4 495
Ingående avskrivningar	-18 893	-15 354	-2 550	-1 999
Årets avskrivningar enligt plan	-3 782	-4 573	-430	-736
Justering för avskrivning på försålda maskiner och andra tekniska anläggningar	2 747	1 034	320	185
Omklassificeringar	-806	-	-	-
Utgående avskrivningar enligt plan	-20 734	-18 893	-2 660	-2 550
Restvärde enligt plan	17 551	13 139	1 774	1 945

Pågående nyanläggningar	Koncernen		Moderbolaget	
	01-12-31	00-12-31	01-12-31	00-12-31
Ingående balans	3 196	7 492	-	-
Under året nedlagda kostnader	26 416	2 783	-	-
Under året genomförda omfördelningar	-2 745	-7 079	-	-
Utgående balans	26 867	3 196	-	-

NOT 9

FINANSIELLA ANLÄGGNINGSTILLGÅNGAR

Andelar i dotterföretag	01-12-31	00-12-31
Ingående anskaffningsvärde	81 200	81 000
Investeringar	9 800	200
Utgående anskaffningsvärde	91 000	81 200

Fordringar hos dotterföretag	01-12-31	00-12-31
Ingående anskaffningsvärde	605 946	605 946
Investeringar	-	-
Utgående anskaffningsvärde	605 946	605 946

Långfristiga värdepappersinnehav	Koncernen		Moderbolaget	
	01-12-31	00-12-31	01-12-31	00-12-31
Ingående anskaffningsvärde	229	219	229	219
Investeringar/försäljning	-37	10	-37	10
Utgående restvärde	192	229	192	229

Övriga långfristiga fordringar	Koncernen		Moderbolaget	
	01-12-31	00-12-31	01-12-31	00-12-31
Ingående anskaffningsvärde	236	186	236	186
Investeringar	-	50	-	50
Influten av betalning	-66	-	-66	-
Uppskjuten skattefodran avs underskott	182	-	-	-
Utgående restvärde	352	236	170	236

tilläggsupplysningar - koncernen och moderbolaget forts

Belopp redovisade i kkr

NOT 10

ANDELAR I DOTTERFÖRETAG

	Kapitalandel	Rösträttsandel	Antal aktier	Nom värde	Bokf värde
Karlskoga Elnät AB	100%	100%	1 000	1 000	8 000
Karlskoga Kraftvärmeverk AB	100%	100%	3 000	3 000	45 000
Karlskoga Miljö AB	100%	100%	8 000	8 000	28 000
Kemab Bredband AB	100%	100%	5 000	5 000	10 000
Summa			17 000	17 000	91 000

Uppgifter om dotterföretagens organisationsnummer och säte

	Org nr	Säte
Karlskoga Elnät AB	556507-4290	Karlskoga
Karlskoga Kraftvärmeverk AB	556507-4308	Karlskoga
Karlskoga Miljö AB	556507-4456	Karlskoga
Kemab Bredband AB	556562-0340	Karlskoga

NOT 11

FÖRUTBETALDA KOSTNADER OCH UPPLUPNA INTÄKTER

	Koncernen		Moderbolaget	
	01-12-31	00-12-31	01-12-31	00-12-31
Upplupna försäljningsintäkter	19 802	18 220	19 278	17 752
Skattefordran på energileveranser	771	329	-	-
Upplupna räntor	-	629	-	629
Övriga poster	997	1 512	576	-
Summa	21 570	20 690	19 854	18 381

NOT 12

FÖRÄNDRING AV EGET KAPITAL

Koncernen	Aktiekapital	Bundna reserver	Fria reserver	Totalt
Belopp vid årets ingång	55 000	120 384	7 051	182 435
Resultatdisposition	-	-	-7 044	-7 044
Årets resultat	-	-4 560	6 013	1 453
Belopp vid årets utgång	55 000	115 824	6 020	176 844

Moderbolaget	Aktiekapital	Reservfond	Balanserat resultat	Koncernbidrag	Skatt på k-bidrag	Årets resultat	Totalt
Belopp vid årets ingång	55 000	20 000	622	5 370	-1 503	3 189	82 678
Resultatdisposition	-	-	12	-5 370	1 503	-3 189	-7 044
Årets resultat	-	-	0	-2 500	2 520	6 483	6 503
Belopp vid årets utgång	55 000	20 000	634	-2 500	2 520	6 483	82 137

Aktiekapitalet utgörs av 55 000 aktier à nom 1 000 kr.

tilläggsupplysningar - koncernen och moderbolaget forts

Belopp redovisade i kkr

NOT 13

AVSÄTTNINGAR FÖR SKATTER

	Koncernen		Moderbolaget	
	01-12-31	00-12-31	01-12-31	00-12-31
Uppskjuten skatteskuld obeskattade reserver	37 265	39 038	-	-
Uppskjuten skatteskuld temporär skillnad anläggningsvärden	2 520	-	-	-
Summa	39 785	39 038	0	0

NOT 14

LÅNGFRISTIGA SKULDER

Nedan anges den del av långfristig skuld som förfaller till betalning senare än fem år efter balansdagen.

	Koncernen		Moderbolaget	
	01-12-31	00-12-31	01-12-31	00-12-31
Långfristig upplåning Handelsbanken	200 000	200 000	200 000	200 000
Skuld fjärrvärme- och optnätanslutningar	1 888	2 557	668	1 306
Summa	201 888	202 557	200 668	201 306

NOT 15

CHECKRÄKNINGSKREDIT

Beviljat belopp på checkräkningskredit uppgår i koncernen till 100 000 kkr (50 000 kkr).

NOT 16

ÖVRIGA KORTFRISTIGA SKULDER

	Koncernen		Moderbolaget	
	01-12-31	00-12-31	01-12-31	00-12-31
Skuld elförsäljning	10 102	1 931	10 102	1 931
Avfallsskatt	2 139	2 910	-	-
Skuld moms	5 199	219	5 199	-
Övriga poster	2 630	5 270	526	2 075
Summa	20 070	10 330	15 827	4 006

NOT 17

UPPLUPNA KOSTNADER OCH FÖRUTBETALDA INTÄKTER

	Koncernen		Moderbolaget	
	01-12-31	00-12-31	01-12-31	00-12-31
Förutbetalda intäkter	5	1 059	-	-
Skuld energi/bränsleleveranser	10 800	1 596	-	-
Upplupna löner och sociala avgifter	5 769	6 308	962	2 047
Skuld fjärrvärmeinstallationer	-	240	-	130
Upplupen kostnad projekt	500	80	-	-
Skadestånd i samband med översvämning	998	1 500	-	-
Upplupen kostnadsränta	208	-	208	-
Övriga poster	1 126	371	481	318
Summa	19 406	11 154	1 651	2 495

tilläggsupplysningar - koncernen och moderbolaget forts

Belopp redovisade i kkr

NOT 18

INKÖP OCH FÖRSÄLJNING MELLAN KONCERNFÖRETAG

Av moderbolagets rörelseintäkter kommer 8% (2000; 8%) från koncernbolag, huvudsakligen från försäljning av administrativa tjänster. Av rörelsekostnaderna avser 90%

(2000; 87%) ersättning till koncernbolag för varor och tjänster. 94% (2000; 93%) av finansiella intäkter är ersättning från koncernbolag.

NOT 19

NYCKELTALSDEFINITIONER

Avkastning på eget kapital

Resultat efter finansnetto minus betald skatt samt 28% av årets förändring av obeskattade reserver i förhållande till årsgenomsnitt av eget kapital.

Syfte: Visar hur företaget förräntat ägarens kapital.

Avkastning på sysselsatt kapital

Resultat före finansiella kostnader i förhållande till årsgenomsnitt av eget kapital och räntebärande skulder.

Syfte: Visar hur företaget förräntat det kapital som ägare och långgivare ställt till förfogande.

Avkastning på totalt kapital

Resultat före finansiella kostnader i förhållande till årsgenomsnitt av balansomslutningen.

Syfte: Visar hur företaget förräntat samtliga tillgångar.

Nettomarginal

Resultat efter finansnetto i förhållande till rörelsens intäkter.

Syfte: Visar hur stor del av försäljningen som finns kvar för att täcka räntor, skatt och vinst.

Soliditet

Eget kapital i förhållande till balansomslutningen.


Syfte: Visar företagets betalningsförmåga på längre sikt.

Självfinansieringsgrad

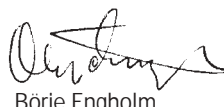
Internt tillförda medel i förhållande till nettoinvesteringar i anläggningar.

Syfte: Visar hur årets egna medel bidrar till finansieringen av investeringarna.

KARLSKOGA DEN 21 FEBRUARI 2002

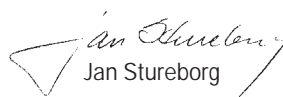

Göran Ståhlberg
Styrelsens ordförande


Gösta Lindh
Vice ordförande


Börje Engholm


Gunnel Forsberg


Risto Riekkö


Jan Stureborg


Tommy Thalback
Verkställande direktör

Revisionsberättelse har avgivits den 22/2 2002


Stefan Lidén
Auktoriserad revisor

revisionsberättelse

TILL BOLAGSSTÄMMAN I
KARLSKOGA ENERGI & MILJÖ AKTIEBOLAG
ORGNR 556507-4126

Jag har granskat årsredovisningen, koncernredovisningen och bokföringen samt styrelsens och verkställande direktörens förvaltning i Karlskoga Energi & Miljö AB för år 2001. Det är styrelsen och verkställande direktören som har ansvaret för räkenskapshandlingarna och förvaltningen. Mitt ansvar är att uttala mig om årsredovisningen, koncernredovisningen och förvaltningen på grundval av min revision.

Revisionen har utförts i enlighet med god revisions sed i Sverige. Det innebär att jag planerat och genomfört revisionen för att i rimlig grad försäkra mig om att årsredovisningen och koncernredovisningen inte innehåller väsentliga fel. En revision innefattar att granska ett urval av underlagen för belopp och annan information i räkenskapshandlingarna. I en revision ingår också att pröva redovisningsprinciperna och styrelsens och verkställande direktörens tillämpning av dem samt att bedöma den samlade informationen i årsredovisningen och koncernredovisningen. Som underlag för mitt uttalande om ansvarsfrihet har jag granskat väsentliga beslut, åtgärder och förhållanden i bolaget för att kunna bedöma om någon styrelseledamot eller verkställande direktören är ersättningsskyldig mot bolaget. Jag har även granskat om någon styrelseledamot eller verkställande direktören på annat sätt har handlat i strid med aktiebolagslagen, årsredovisningslagen eller bolagsordningen. Jag anser att min revision ger mig rimlig grund för mina uttalanden nedan.

Årsredovisningen och koncernredovisningen har upprättats i enlighet med årsredovisningslagen och ger därmed en rättvisande bild av bolagets och koncernens resultat och ställning i enlighet med god redovisningssed i Sverige.

Jag tillstyrker att bolagsstämman fastställer resultaträkningen och balansräkningen för moderbolaget och för koncernen, disponerar vinsten i moderbolaget enligt förslaget i förvaltningsberättelsen och beviljar styrelsens ledamöter och verkställande direktören ansvarsfrihet för räkenskapsåret.

Karlskoga den 22 februari 2002



Stefan Lidén
Auktoriserad revisor

styrelse

Curt Eriksson
Arbetstagar-
representant

Börje Engholm
Ledamot

Göran Ståhlberg
Ordförande

Bo Andersson
Arbetstagar-
representant

Bengt Christensen
Arbetstagar-
representant

Gösta Lindh
Vice ordförande



Gunnel Forsberg
Ledamot

Anna-Karin Brunzell
Arbetstagar-
representant

Lars Ohlsén
Suppleant

På bilden saknas:
Jan Stureborg, ledamot
Risto Riekkö, ledamot

koncernledning

Börje Stål
Marknadschef

Tommy Thalback
Verkställande direktör

Per Lidell
Kraftvärmechef

Agneta Ståhlberg
Administrativ chef

Kent Hjortsberg
Elnätschef

Yngve Persson
VA- och renhållningschef



Åke Nilsson
Stadsnätchef

Vi ska sälja, producera och leverera värme, vatten, renhållning, kommunikationstjänster och transport av el till privatpersoner inom Karlskoga kommun och dess grannkommuner så att deras behov av komfort och bekvämlighet kan tillgodoses.

Vi ska dessutom med samma produkter och tjänster bidra till företags och offentliga verksamheters ökade konkurrenskraft och kostnadseffektivitet.

I all verksamhet ska vi arbeta affärsmässigt och alltid vara tillgängliga för våra kunder som ska uppleva det enkelt att ha med oss att göra.



KARLSKOGA ENERGI & MILJÖ AB • BOX 42 • SE-691 21 KARLSKOGA • SVERIGE
TELEFON: 0586-614 00 • TELEFAX: 0586-316 20 • E-POST: energimiljo@karlskogaenergi.se
www.karlskogaenergi.se